



**คณะผู้บริหารและพนักงาน
บริษัท เทคโนโลยีคัล จำกัด (มหาชน)
(Techno Medical Public Company Limited)
มีความยินดีขอต้อนรับ
คณะผู้บริหารและเจ้าหน้าที่จาก
สำนักงานคณะกรรมการกำกับหลักทรัพย์และตลาดหลักทรัพย์
และ
ตลาดหลักทรัพย์แห่งประเทศไทย
วันที่ 22 มิถุนายน 2559**



ส่วนที่ 1	ข้อมูลบริษัท	3
ส่วนที่ 2	โครงสร้างผู้ถือหุ้น	9
ส่วนที่ 3	ลักษณะการประกอบธุรกิจ	11
ส่วนที่ 4	ภาวะอุตสาหกรรม	20
ส่วนที่ 5	สรุปข้อมูลทางการเงิน	24
ส่วนที่ 6	โครงการในอนาคต / การลงทุน	30
ส่วนที่ 7	ข้อมูลการเสนอขายหลักทรัพย์เบื้องต้น	32

ส่วนที่ 1

ข้อมูลบริษัท

บริษัท เทคโนเมดิคัล จำกัด (มหาชน) ("TM")

ประเภทธุรกิจ	ตัวแทนจำหน่ายเครื่องมือแพทย์และอุปกรณ์ทางการแพทย์ โดยนำเข้าเครื่องมือแพทย์และอุปกรณ์ทางการแพทย์จากต่างประเทศ เพื่อจำหน่ายให้กับสถานพยาบาลในประเทศ ทั้งโรงพยาบาลรัฐบาล โรงพยาบาลเอกชน คลินิกและบุคลากรทางการแพทย์
ทุนจดทะเบียน ทุนชำระแล้ว	140.00 ล้านบาท 100.00 ล้านบาท
มูลค่าหุ้นที่ตราไว้	0.50 บาทต่อหุ้น
สำนักงาน	เลขที่ 29 ซอยลาดพร้าว 92 แขวงพลับพลา เขตวังทองหลาง กรุงเทพมหานคร 10310
คลังสินค้า	เลขที่ 11/17 หมู่ที่ 9 ถนนบางนาตราด (กม. 19) ตำบลบางโจลง อำเภอบางพลี จังหวัดสมุทรปราการ 10280
Website	http://www.technomedical.co.th



2545

- ก่อตั้ง บริษัท เทคโนโลยีเมดิคัล จำกัด ด้วยทุนจดทะเบียน 1 ล้านบาท เพื่อเป็นตัวแทนจำหน่ายเครื่องมือแพทย์และอุปกรณ์ทางการแพทย์ในประเทศไทย เริ่มแรกมี 2 กลุ่มสินค้า คือ กลุ่มอุปกรณ์ทางการแพทย์และวัสดุสิ้นเปลืองที่ใช้ในห้องผ่าตัด และ กลุ่มอุปกรณ์ทางการแพทย์และวัสดุสิ้นเปลืองที่ใช้ในห้องปฏิบัติการและธนาคารเลือด โดยเริ่มเป็นตัวแทนของ 3 บริษัทผู้ผลิต ได้แก่ Cardinal Health 200 LLC, Eurotrol B.V. และ HemoCue AB
- เพิ่มทุนจดทะเบียนเป็น 5 ล้านบาท โดยเสนอขายหุ้นให้แก่ผู้ถือหุ้นเดิมและผู้ถือหุ้นใหม่ เพื่อใช้เป็นเงินทุนหมุนเวียน

2549

- บริษัทได้เป็นสมาชิกของสมาคมอุตสาหกรรมเทคโนโลยีเครื่องมือแพทย์ไทย (THAIMED)

2552

- ขยายกลุ่มสินค้าเพิ่มอีก 2 กลุ่ม คือ กลุ่มอุปกรณ์ทางการแพทย์และวัสดุสิ้นเปลืองที่ใช้ในหน่วยจ่ายกลางของโรงพยาบาล และ กลุ่มอุปกรณ์และเครื่องมือแพทย์เฉพาะทางเกี่ยวกับการผ่าตัดหัวใจและเครื่องมือผ่าตัดทั่วไป โดยเป็นตัวแทนจำหน่ายเพิ่มอีก 3 บริษัทผู้ผลิต ได้แก่ CareFusion 2200, Inc., Famos Medizintechnik Vertriebs GmbH และ GEISTER Medizintechnik GmbH
- ขยายการดำเนินงานโดยการว่าจ้างผู้ผลิตเครื่องมือแพทย์และอุปกรณ์ทางการแพทย์ในไต้หวัน เพื่อผลิตสินค้าให้แก่บริษัท (OEM) ประเภทของบรรจุเวชภัณฑ์สำหรับการทำให้ปราศจากเชื้อ ภายใต้เครื่องหมายการค้า "TM Medipak"

2553

- เพิ่มทุนจดทะเบียน เป็น 23 ล้านบาท เพื่อลงทุนในการตกแต่งและต่อเติมอาคารสำนักงานใหญ่ และคลังสินค้า
- ขยายการจำหน่ายผลิตภัณฑ์เพิ่มขึ้น โดยเริ่มเป็นตัวแทนจำหน่ายเพิ่มอีก 8 บริษัทผู้ผลิต เช่น Medikit Co., Ltd., Pacific Hospital Supply Co., Ltd., GOJO Industries, Inc., MacoPharma เป็นต้น

ประวัติความเป็นมา (ต่อ)

2554

- ขยายการจำหน่ายผลิตภัณฑ์เพิ่มขึ้น โดยเริ่มเป็นตัวแทนจำหน่ายเพิ่มอีก 3 บริษัทผู้ผลิต ได้แก่ SP Medikal San. Ltd., Peters Surgical International Co., Ltd. และ Integra LifeSciences Corporation

2555
- 2557

- บริษัทได้รับรางวัล Excellence in Trade Certificate ในระดับ Gold Award จาก U.S. Embassy, Bangkok
- ขยายการดำเนินงานโดยการว่าจ้างผู้ผลิตเครื่องมือแพทย์และอุปกรณ์ทางการแพทย์ในไต้หวัน เพื่อผลิตสินค้าให้แก่บริษัท (OEM) ประเภทจุกปิดปลายวัสดุทางการแพทย์ ภายใต้เครื่องหมายการค้า "TM Stericap"
- ขยายการจำหน่ายผลิตภัณฑ์เพิ่มขึ้น โดยเริ่มเป็นตัวแทนจำหน่ายของ Devicor Medical Products, Inc.

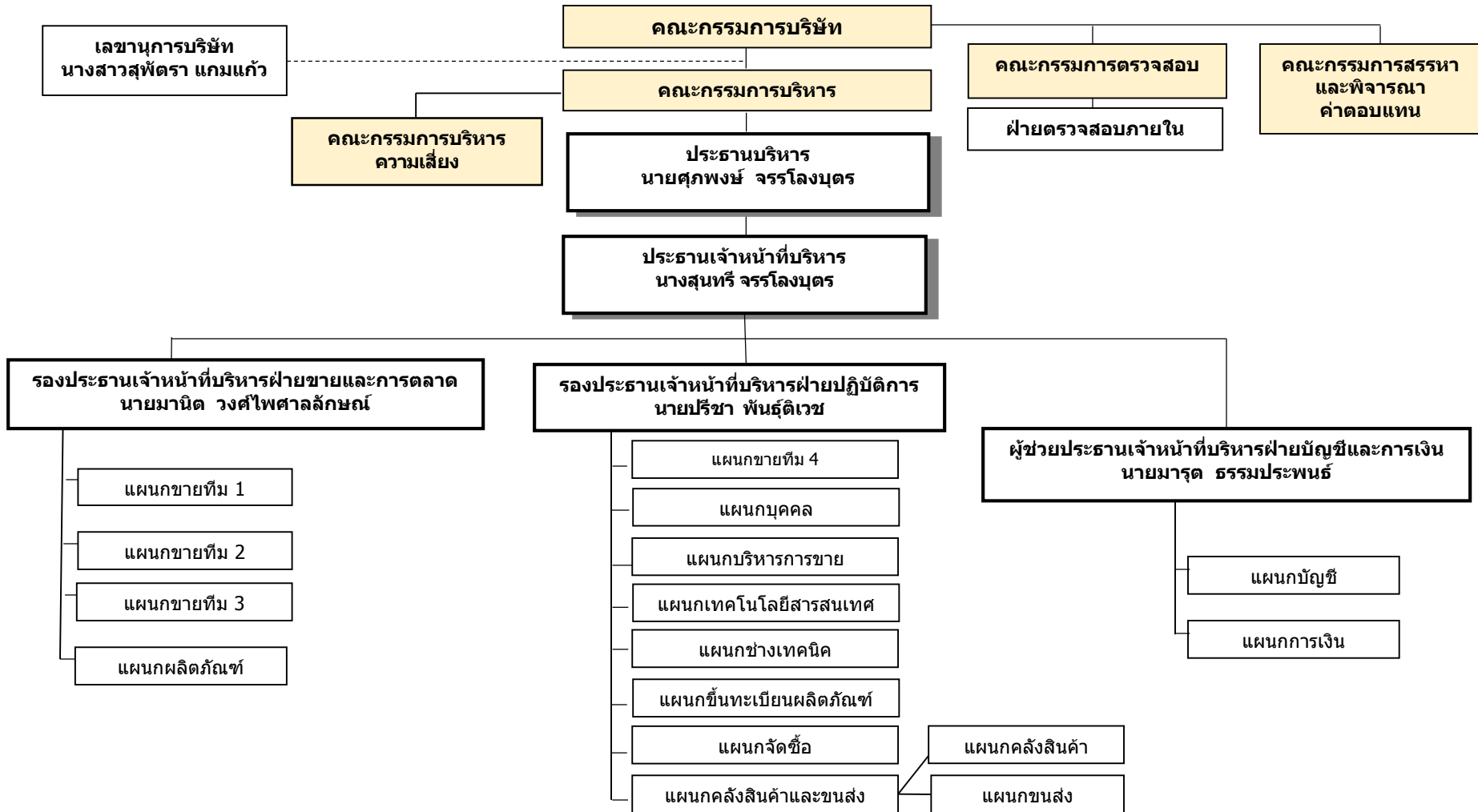
2558

- เช่าคลังสินค้าในจังหวัดสมุทรปราการและย้ายสินค้าทั้งหมดไปยังคลังสินค้าแห่งนี้ ซึ่งมีเนื้อที่ประมาณ 2,160 ตร.ม.
- ขยายการจำหน่ายผลิตภัณฑ์เพิ่มขึ้น โดยเริ่มเป็นตัวแทนจำหน่ายเพิ่มอีก 2 บริษัทผู้ผลิต ได้แก่ Inshitra Medical, Inc. และ LivaNova PLC.
- ขยายการดำเนินงานโดยการว่าจ้างผู้ผลิตเครื่องมือแพทย์และอุปกรณ์ทางการแพทย์ในมาเลเซีย เพื่อผลิตสินค้าให้แก่บริษัท (OEM) ประเภทชุดสายยางสำหรับการผ่าตัดหัวใจ ภายใต้เครื่องหมายการค้า "TM Tubing Pack"

2559

- เพิ่มทุนจดทะเบียน เป็น 100 ล้านบาท เพื่อรองรับการขยายตัวของธุรกิจและเป็นเงินทุนหมุนเวียนในกิจการ
- เปลี่ยนแปลงมูลค่าหุ้นที่ตราไว้เป็นมูลค่าหุ้นละ 0.50 บาท (จากเดิมมูลค่าหุ้นละ 100 บาท)
- เพิ่มทุนจดทะเบียน เป็น 140 ล้านบาท เพื่อเป็นการระดมทุนและเสนอขายหุ้นให้กับประชาชนเป็นครั้งแรก

โครงสร้างการจัดการ



คณะกรรมการบริษัท และคณะกรรมการชุดย่อย



คณะกรรมการบริษัท

1. แพทย์หญิงอภิรมย์ เวชภูติ	ประธานกรรมการบริษัท / กรรมการอิสระ
2. นายพิชิต ทรัพย์รุ่งเรือง	รองประธานกรรมการบริษัท
3. นายศุภพงษ์ จรรย์โลงบุตร	กรรมการบริษัท
4. นางสุนทรี จรรย์โลงบุตร	กรรมการบริษัท
5. นางสาวปรางฉาย จรรย์โลงบุตร	กรรมการบริษัท
6. นายปรีชา พันธุ์ดีเวช	กรรมการบริษัท
7. นายมานิต วงศ์ไพศาลลักษณ์	กรรมการบริษัท
8. ดร. ลักษณ์า ลีละยุทธโยธิน	กรรมการบริษัท/ ประธานกรรมการตรวจสอบ / กรรมการอิสระ
9. นางรัตนา อนุภาสนันท์	กรรมการบริษัท / กรรมการตรวจสอบ / กรรมการอิสระ
10. นายจุมพจน์ เชื้อสาย	กรรมการบริษัท / กรรมการตรวจสอบ / กรรมการอิสระ

คณะผู้บริหาร

1. นายศุภพงษ์ จรรย์โลงบุตร	ประธานบริหาร
2. นางสุนทรี จรรย์โลงบุตร	ประธานเจ้าหน้าที่บริหาร
3. นายมานิต วงศ์ไพศาลลักษณ์	รองประธานเจ้าหน้าที่บริหารฝ่ายขายและการตลาด
4. นายปรีชา พันธุ์ดีเวช	รองประธานเจ้าหน้าที่บริหารฝ่ายปฏิบัติการ
5. นายมารุต ธรรมประพนธ์	ผู้ช่วยประธานเจ้าหน้าที่บริหารฝ่ายบัญชีและการเงิน

คณะกรรมการบริหาร

1. นายศุภพงษ์ จรรย์โลงบุตร	ประธานกรรมการบริหาร
2. นางสุนทรี จรรย์โลงบุตร	กรรมการบริหาร
3. นายปรีชา พันธุ์ดีเวช	กรรมการบริหาร
4. นายมานิต วงศ์ไพศาลลักษณ์	กรรมการบริหาร
5. นายมารุต ธรรมประพนธ์	กรรมการบริหาร

คณะกรรมการตรวจสอบ

1. ดร. ลักษณ์า ลีละยุทธโยธิน	ประธานกรรมการตรวจสอบ / กรรมการอิสระ
2. นางรัตนา อนุภาสนันท์	กรรมการตรวจสอบ / กรรมการอิสระ
3. นายจุมพจน์ เชื้อสาย	กรรมการตรวจสอบ / กรรมการอิสระ

คณะกรรมการบริหารความเสี่ยง

1. นายปรีชา พันธุ์ดีเวช	ประธานกรรมการบริหารความเสี่ยง
2. นายมารุต ธรรมประพนธ์	กรรมการบริหารความเสี่ยง
3. นางอนัญญา ตั้งสถาพร	กรรมการบริหารความเสี่ยง
4. นายธรรมบุญ แสงทองดี	กรรมการบริหารความเสี่ยง
5. นายประจักษ์ชัย มาลัย	กรรมการบริหารความเสี่ยง

คณะกรรมการสรรหาและพิจารณาค่าตอบแทน

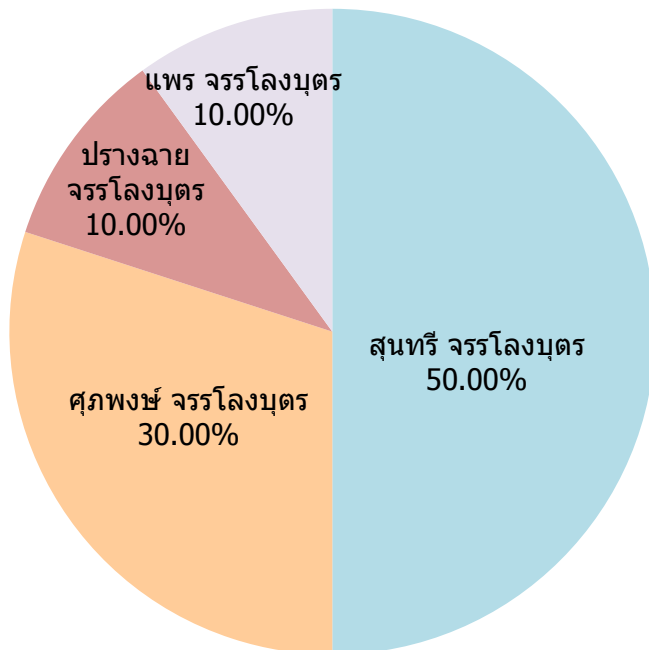
1. นางรัตนา อนุภาสนันท์	ประธานกรรมการสรรหาและพิจารณาค่าตอบแทน
2. ดร. ลักษณ์า ลีละยุทธโยธิน	กรรมการสรรหาและพิจารณาค่าตอบแทน
3. นางสุนทรี จรรย์โลงบุตร	กรรมการสรรหาและพิจารณาค่าตอบแทน

ส่วนที่ 2

โครงสร้างผู้ถือหุ้น

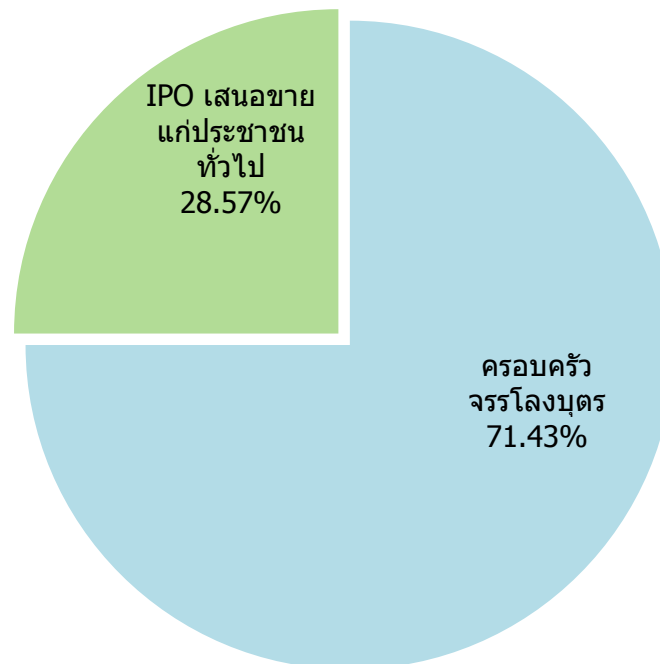
ก่อน IPO

ถือหุ้นโดยครอบครัวจรรยาโลงบุตร 100.00%



ทุนเรียกชำระก่อน IPO 100 ล้านบาท
แบ่งเป็นหุ้นสามัญจำนวน 200 ล้านหุ้น
มูลค่าที่ตราไว้หุ้นละ 0.50 บาท

หลัง IPO



ทุนเรียกชำระหลัง IPO 140 ล้านบาท
แบ่งเป็นหุ้นสามัญจำนวน 280 ล้านหุ้น
มูลค่าที่ตราไว้หุ้นละ 0.50 บาท

ส่วนที่ 3

ลักษณะการประกอบธุรกิจ

TM เป็นตัวแทนนำเข้าเครื่องมือแพทย์และอุปกรณ์ทางการแพทย์จากต่างประเทศเพื่อจัดจำหน่ายภายใต้ตราสินค้าของผู้ผลิต และยังมีบริการว่าจ้างผู้ผลิตเครื่องมือแพทย์และอุปกรณ์ทางการแพทย์ในต่างประเทศ เพื่อผลิตสินค้าบางชนิดภายใต้ตราสินค้าของบริษัท โดยสามารถแบ่งสินค้าที่บริษัทจำหน่ายได้ 4 กลุ่มสินค้า ดังนี้

1. กลุ่มอุปกรณ์ทางการแพทย์และวัสดุสิ้นเปลืองที่ใช้ในห้องผ่าตัด (Disposable Operating Supplies)



เข็มเจาะเก็บไขกระดูก
(Bone Marrow
Needles)



เข็มเจาะและเก็บชิ้นเนื้อ
(Biopsy Needles)



สายดูดเลือดและสารคัด
หลัง (Suction and
Fluid Tube)



เสื้อคลุมผ่าตัด
(Surgical
Gown)



ถุงครอบสายไฟใน
ห้องผ่าตัดสองกล้องตรวจ
อวัยวะภายใน
(Camera Sleeves)



เข็มให้สารน้ำทางหลอดเลือดดำ
(IV Catheter)



อุปกรณ์ที่ใช้สำหรับดูด
และเก็บสารคัดหลัง
(Suction Handles)



ถุงมือผ่าตัด
(Surgical
Gloves)



เครื่องกำจัดขนก่อนการ
ผ่าตัด
(Surgical Clipper)



ปากกาสำหรับทำ
เครื่องหมายบริเวณ
ผ่าตัด
(Surgical Skin
Marker)

ผลิตภัณฑ์

2. กลุ่มอุปกรณ์ทางการแพทย์และวัสดุสิ้นเปลืองที่ใช้ในหน่วยจ่ายกลางของโรงพยาบาล (Central Sterile Supply Department : CSSD)



ซองบรรจุเวชภัณฑ์
สำหรับทำให้ปราศจาก
เชื้อ*
(TM Medipak roll)



จุกปิดปลายวัสดุทาง
การแพทย์*
(TM Stericap)



สติ๊กเกอร์สำหรับบ่งบอก
สถานะการทำให้ปราศจาก
เชื้อ
(Contact Label)



เจลล้างมือชนิดไม่ต้องใช้น้ำ
(Instant Hand Sanitizer)



เครื่องปิดผนึกซองบรรจุ
เวชภัณฑ์ด้วยความร้อน
(Heat Sealer)



สติ๊กเกอร์และปืนยิง สำหรับติด
เพื่อบ่งบอกสถานะการทำให้
ปราศจากเชื้อ
(Label Gun)



อุปกรณ์สำหรับตรวจประสิทธิภาพใน
การไล่อากาศและการรั่วไหลของ
อากาศ
(Bowie-dick Test Pack)



น้ำยาขจัดคราบไบโอฟิล์ม
(Biofilm removal)

หมายเหตุ: *สำหรับซองบรรจุเวชภัณฑ์สำหรับทำให้ปราศจากเชื้อ "TM Medipak" และจุกปิดปลายวัสดุทางการแพทย์ "TM Stericap" บริษัทได้ว่าจ้างผู้ผลิตจากประเทศไต้หวันเพื่อผลิตสินค้าภายใต้เครื่องหมายการค้าของบริษัท (OEM)

3. กลุ่มอุปกรณ์ทางการแพทย์และวัสดุสิ้นเปลืองที่ใช้ในห้องปฏิบัติการและธนาคารเลือด (Diagnostic & Laboratory Products)



เครื่องตรวจค่าความเข้มข้นของฮีโมโกลบิน (Hb201 and Hb301 Analyzer)



น้ำยาควบคุมคุณภาพสำหรับใช้วิเคราะห์คุณภาพของฮีโมโกลบิน



แถบรัดสายปัสสาวะ/แถบรัดขา (Foley Catheter Holder)



เข็มเจาะเลือดปลายนิ้ว (Lancet Sterilance Press)



ถุงบรรจุโลหิต (Blood bag)



ตัวกรองเม็ดโลหิตขาวออกจากโลหิตรวม (Whole Blood Leukocyte Removal)



สายให้ออกซิเจน (Nasal Cannulas)



ชุดอุปกรณ์ช่วยในการพ่นยาชนิดน้ำ ที่ได้ละอองละเอียดฝอย (Oxygen Therapy)

4. กลุ่มอุปกรณ์และเครื่องมือแพทย์เฉพาะทางเกี่ยวกับการผ่าตัดหัวใจ และเครื่องมือผ่าตัดทั่วไป (Specialty Products, Cardiovascular Products and Surgical Instruments)



ชุดไฟส่องผ่าตัดชนิดสวมศีรษะ
ไร้สาย
(LED Headlight System)



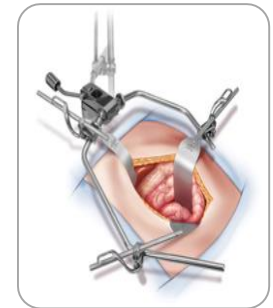
ปอดเทียม
(Oxygenator)



เครื่องหัวใจและปอด
เทียม
(Heart Lung
Machine)



เครื่องช่วยการทำงานของหัวใจและ
ปอด
(ECMO)



เครื่องมือดึงเปิดหน้า
ท้อง
(Retractor)



เครื่องมือผ่าตัด
(Surgical
Instruments)



ลิ้นหัวใจเทียม
(Heart valves)



อุปกรณ์สำหรับหนีบเส้น
เลือดในการผ่าตัดทั่วไป
(Haematostatic Clip)



สายสวนหลอดเลือดแดง
เอออร์ตา
(IAB Catheter)



เครื่องดูดเจาะชิ้นเนื้อ
เต้านม (Breast Biopsy)

รายชื่อผู้ผลิต

บริษัทนำเข้าเครื่องมือแพทย์และอุปกรณ์ทางการแพทย์จากผู้ผลิตชั้นนำของโลกที่มีความเชี่ยวชาญทั้งหมด 26 ราย จาก 12 ประเทศ ตัวอย่างเช่น

สหรัฐอเมริกา



ฝรั่งเศส



เยอรมนี



ตุรกี



สวีเดน



ไต้หวัน



เนเธอร์แลนด์



เดนมาร์ก



ญี่ปุ่น

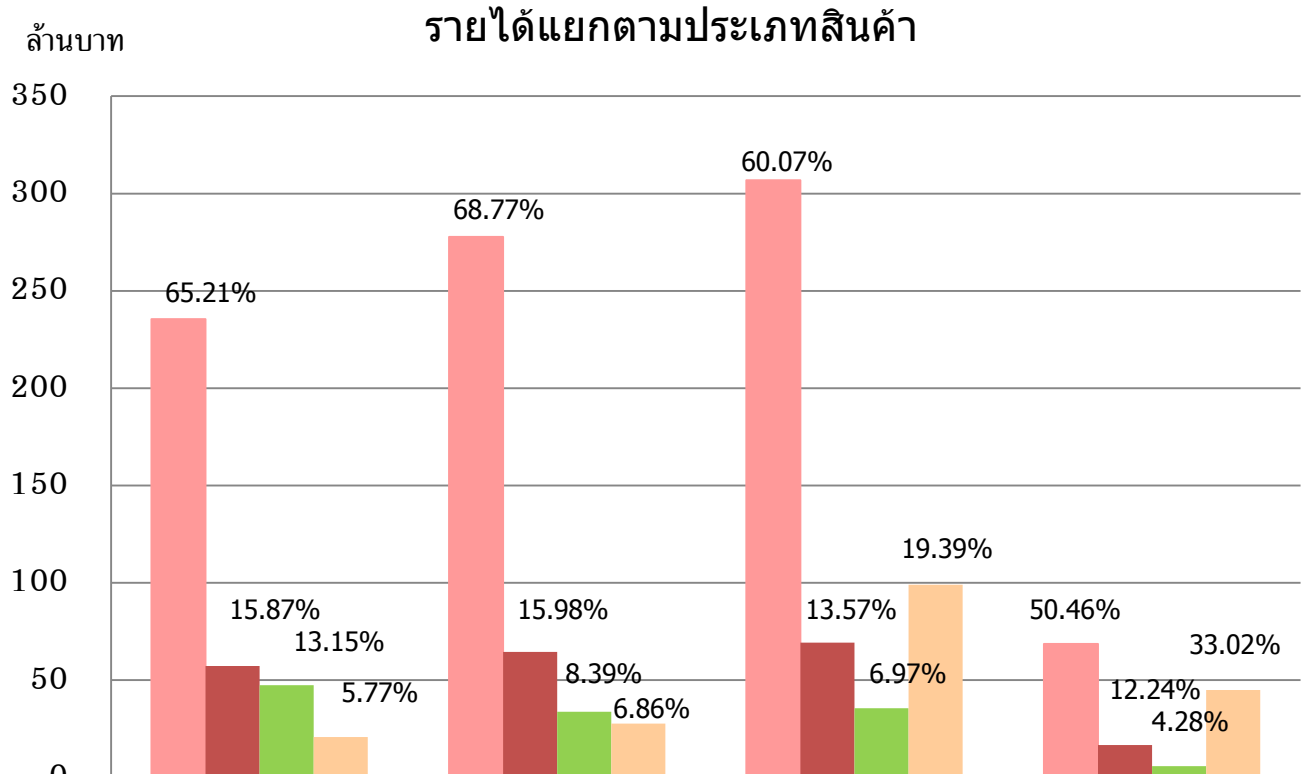


ออสเตรเลีย

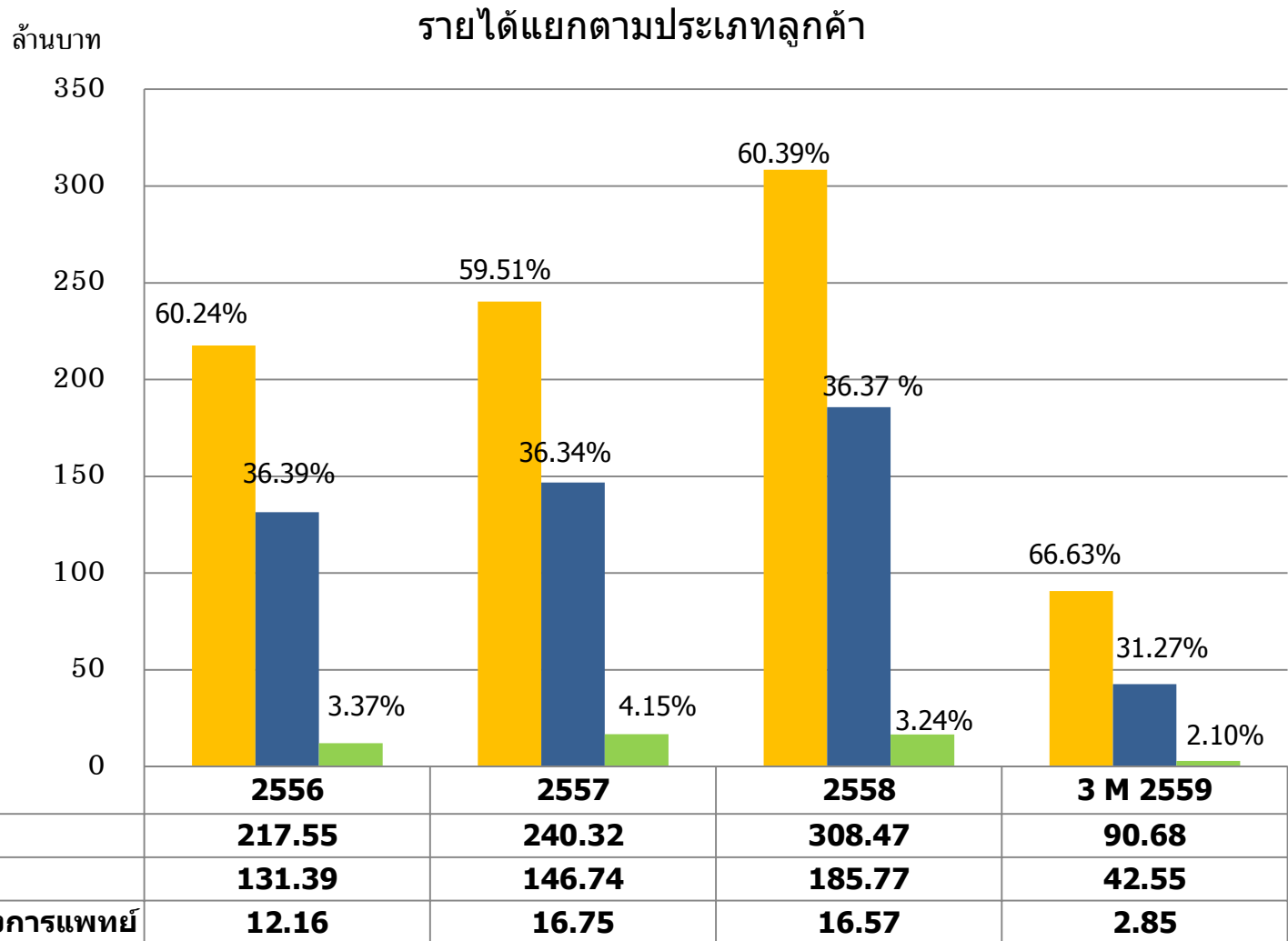


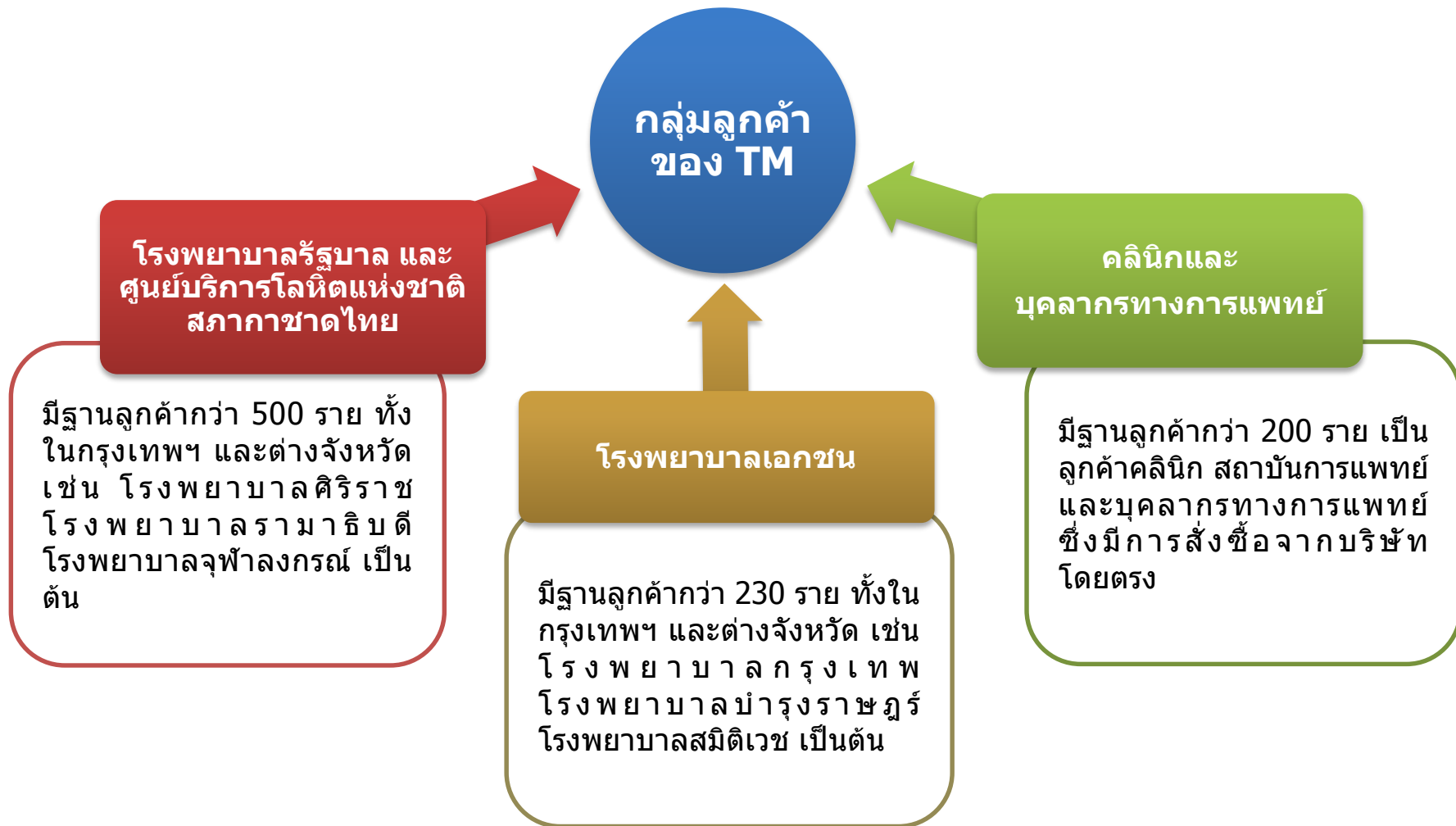
อิตาลี





	2556	2557	2558	3 M 2559
■ อุปกรณ์ทางการแพทย์และวัสดุสิ้นเปลืองที่ใช้ในห้องผ่าตัด	235.49	277.7	306.84	68.67
■ อุปกรณ์ทางการแพทย์และวัสดุสิ้นเปลืองที่ใช้ในหน่วยจ่ายกลางของโรงพยาบาล (CSSD)	57.31	64.52	69.33	16.65
■ อุปกรณ์ทางการแพทย์และวัสดุสิ้นเปลืองที่ใช้ในห้องปฏิบัติการและธนาคารเลือด	47.48	33.88	35.59	5.82
■ อุปกรณ์และเครื่องมือแพทย์เฉพาะทางเกี่ยวกับการผ่าตัดหัวใจ	20.82	27.71	99.05	44.94



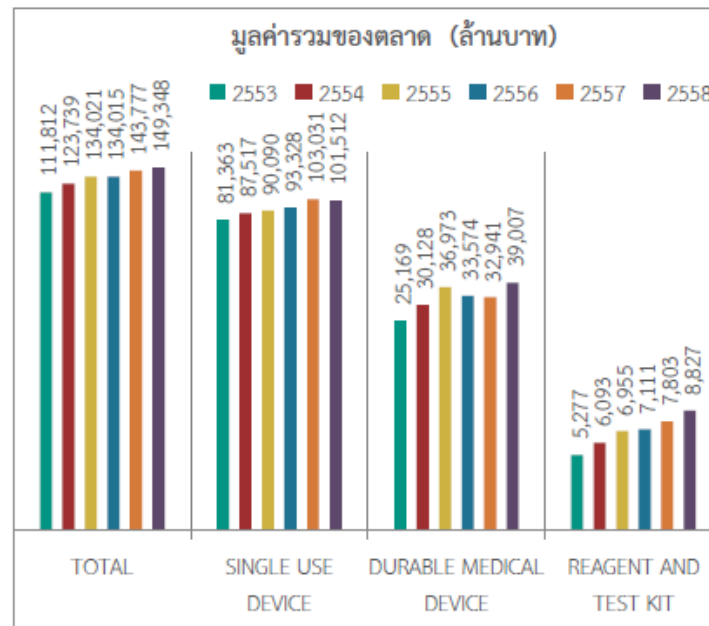
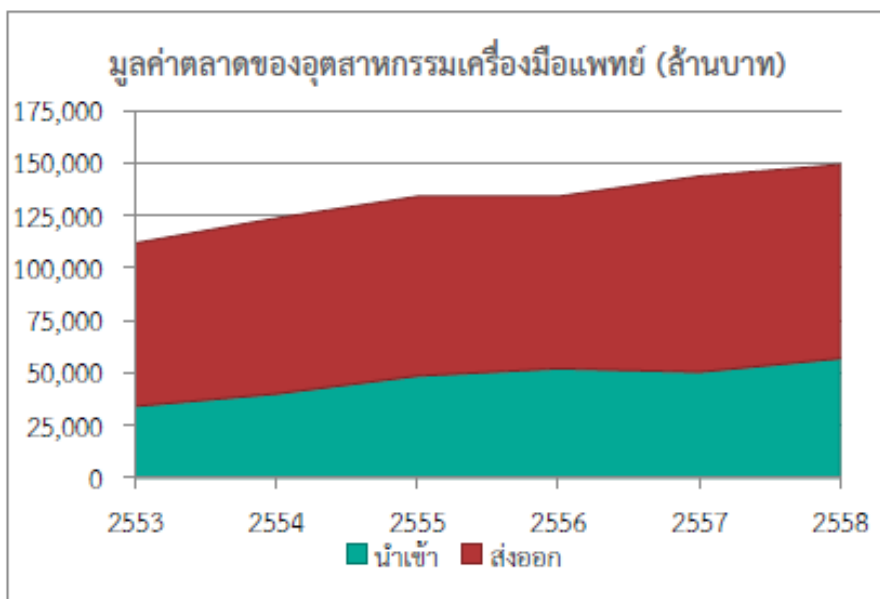


ส่วนที่ 4

ภาวะอุตสาหกรรม

ตลาดอุตสาหกรรมเครื่องมือแพทย์ในไทย

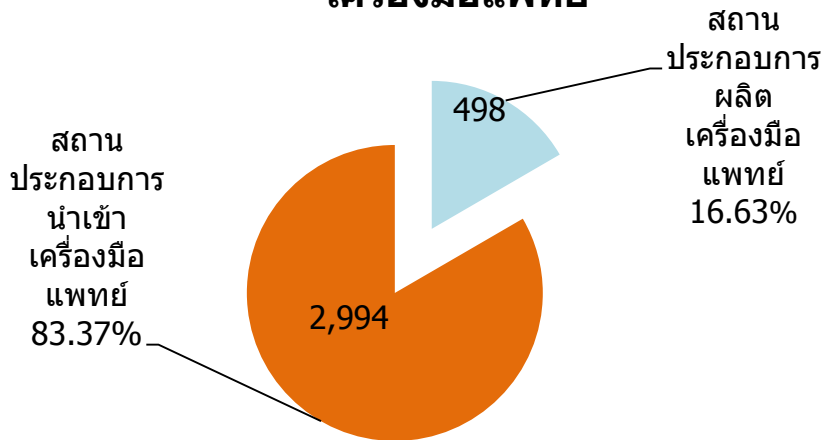
- ตลาดอุตสาหกรรมเครื่องมือแพทย์ของประเทศไทยมีการขยายตัวเพิ่มขึ้นทุกปี ในระหว่างปี 2553 – ปี 2558 มีอัตราเติบโตอย่างต่อเนื่อง โดยมีมูลค่าตลาดรวมปี 2558 เท่ากับ 149.3 พันล้านบาท



ที่มา: สภาอุตสาหกรรมแห่งประเทศไทย

- เมื่อแยกตามกลุ่มผลิตภัณฑ์พบว่า กลุ่มน้ำยาและชุดวินิจฉัยโรค (Reagent and Test Kit) ที่ใช้ในการแพทย์มีการขยายตัวเฉลี่ยสูงสุด 9.7% รองลงมาคือกลุ่มครุภัณฑ์ 7.7% และกลุ่มวัสดุสิ้นเปลืองทางการแพทย์ (Single Use Device) 4.3%
- แม้ว่าสภาพเศรษฐกิจในปัจจุบันจะซบเซาลง แต่ธุรกิจเกี่ยวกับเครื่องมือแพทย์และอุปกรณ์ทางการแพทย์กลับยังคงมีแนวโน้มเติบโตและมีการสั่งซื้อสินค้าทั่วโลกอย่างต่อเนื่อง

จำนวนสถานประกอบการผลิตและนำเข้า เครื่องมือแพทย์



ที่มา: สำนักงานคณะกรรมการอาหารและยา กระทรวงสาธารณสุข เดือนกุมภาพันธ์ 2559

- ประเทศไทยมีผู้ประกอบการเครื่องมือแพทย์ที่จดทะเบียนเป็นสถานประกอบการตาม พ.ร.บ. เครื่องมือแพทย์ พ.ศ. 2551 รวมทั้งสิ้น 2,994 แห่ง ประกอบด้วยสถานประกอบการผลิตเครื่องมือแพทย์จำนวน 498 แห่ง(16.63%) และสถานประกอบการนำเข้าเครื่องมือแพทย์ 2,496 แห่ง (83.37%)

- คู่แข่งทางตรงที่เป็นผู้ประกอบการนำเข้าและจำหน่ายผลิตภัณฑ์ที่มีลักษณะและคุณภาพใกล้เคียงกับสินค้าของบริษัท มีตัวอย่างดังนี้

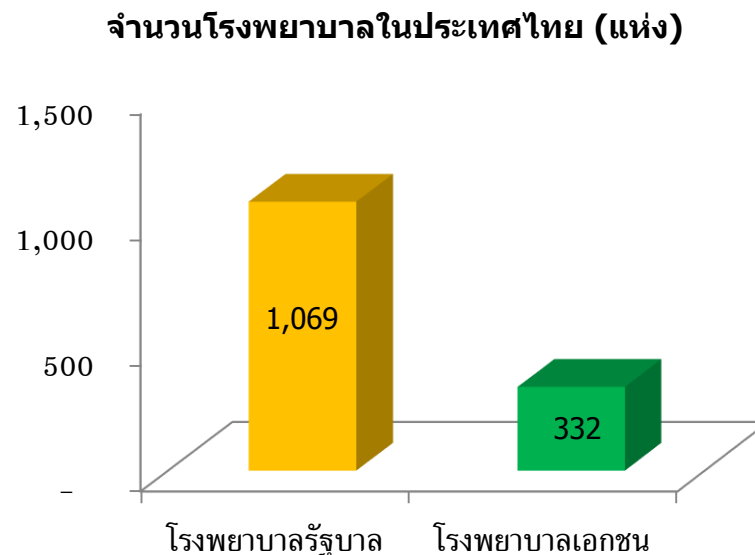
บริษัทคู่แข่ง

- บริษัท ไตรสตาร์ เทรดิง จำกัด
- บริษัท ทริมเมอร์ จำกัด
- บริษัท เอพลัส เมดิกา จำกัด
- บริษัท สหแพทย์เภสัช จำกัด
- บริษัท 3 เอ็ม ประเทศไทย จำกัด
- บริษัท อินเด็กซ์ เมดิคัล แอนด์ ซัพพลาย จำกัด
- บริษัท ไทยฮอสพิทอลโปรดักส์ จำกัด
- บริษัท แปซิฟิก เฮลท์แคร์ (ไทยแลนด์) จำกัด
- บริษัท เบอรัลยูกเกอร์ จำกัด (มหาชน)
- บริษัท เอ็มพี เมดกรุ๊ป จำกัด
- บริษัท เฟรซีเนียส เมดิคอล แคร์ (ประเทศไทย) จำกัด

โรงพยาบาลในประเทศไทย

- สามารถแสดงข้อมูลจำนวนโรงพยาบาลรัฐบาลและโรงพยาบาลเอกชนในประเทศไทย ดังนี้

โรงพยาบาล	จำนวน (แห่ง)
โรงพยาบาลรัฐบาล	1,069
โรงพยาบาลศูนย์	28
โรงพยาบาลทั่วไป	88
โรงพยาบาลชุมชน	780
โรงพยาบาลนอก สป. สธ. ¹	57
โรงพยาบาลนอก สธ. (สังกัดกระทรวงอื่น) ²	116
โรงพยาบาลเอกชน	332
โรงพยาบาลขนาดเล็ก (< 30 เตียง)	61
โรงพยาบาลขนาดกลาง (31 – 90 เตียง)	102
โรงพยาบาลขนาดใหญ่ (> 90 เตียง)	169



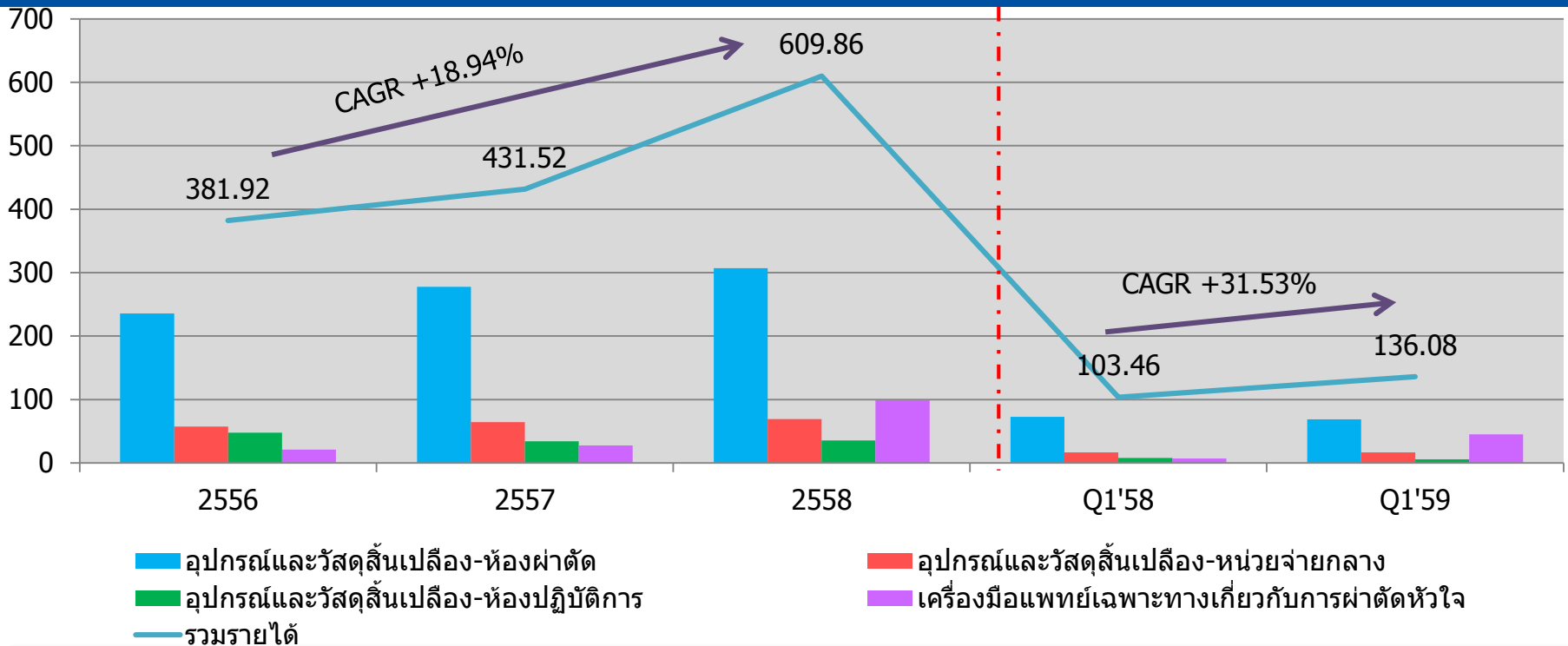
ที่มา: ข้อมูลทรัพยากรและมาตรฐานรหัสสุขภาพ
สำนักนโยบายและยุทธศาสตร์

หมายเหตุ: /1 คือ โรงพยาบาลที่อยู่ในสังกัดกรมอื่น ๆ ในกระทรวงสาธารณสุข เช่น สถาบันบำราศนราดูร สถาบันทรวงอก เป็นต้น
/2 คือ โรงพยาบาลที่ไม่ได้อยู่ในสังกัดหรือกรมที่กระทรวงสาธารณสุขดูแล แต่อยู่ในสังกัดอื่น เช่น กทม. โรงเรียนแพทย์
หรือกองทัพ หรือกระทรวงอื่นๆ

ส่วนที่ 5

สรุปข้อมูลทางการเงิน

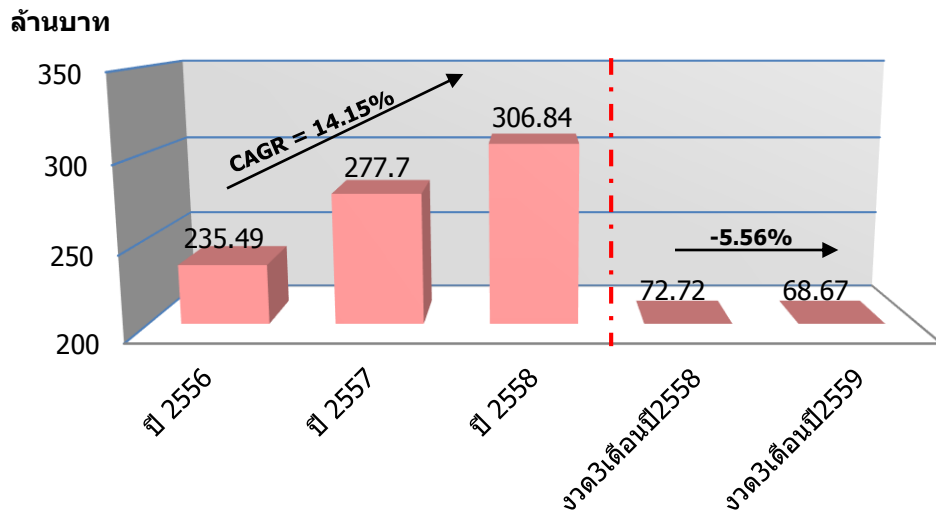
รายได้จากการขาย (ล้านบาท)



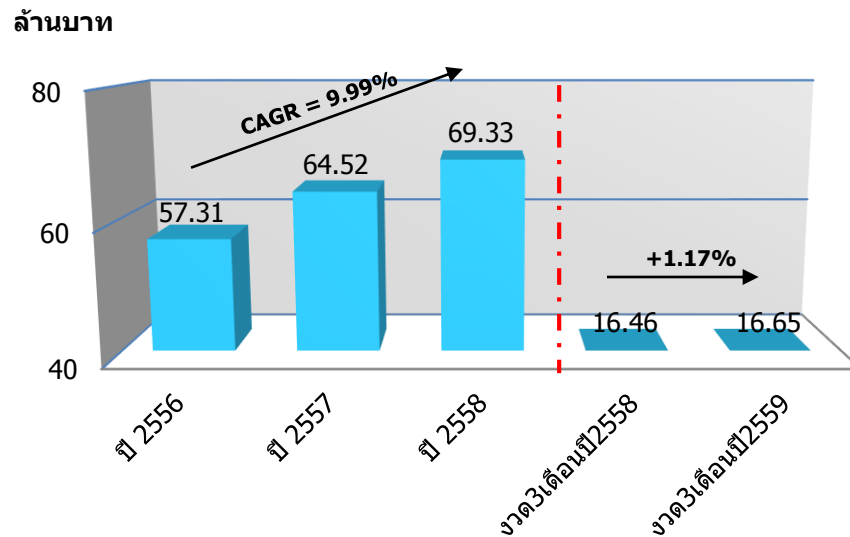
- ปี 2556 - ปี 2558 บริษัทมีรายได้จากการขายเพิ่มขึ้นอย่างต่อเนื่องมาโดยตลอด มีอัตราการเติบโตเฉลี่ย (Compound Annual Growth Rate : CAGR) สำหรับช่วง 3 ปี ดังกล่าวเท่ากับร้อยละ 18.94 ต่อปี เกิดจากความต้องการผลิตภัณฑ์เครื่องมือทางการแพทย์และอุปกรณ์ทางการแพทย์มีการขยายตัวเพิ่มขึ้นอย่างต่อเนื่องทุกปี
- สำหรับไตรมาส 1 ปี 2559 บริษัทมีรายได้จากการขายเพิ่มขึ้นจากช่วงเดียวกันของปีก่อน เนื่องจากการเพิ่มขึ้นของรายได้สินค้าใหม่ในกลุ่มอุปกรณ์และเครื่องมือแพทย์เฉพาะทาง เกี่ยวกับการผ่าตัดหัวใจและเครื่องมือผ่าตัดทั่วไปเพิ่มขึ้น

ผลการดำเนินงาน : รายได้จากการขายแยกตามกลุ่มสินค้า

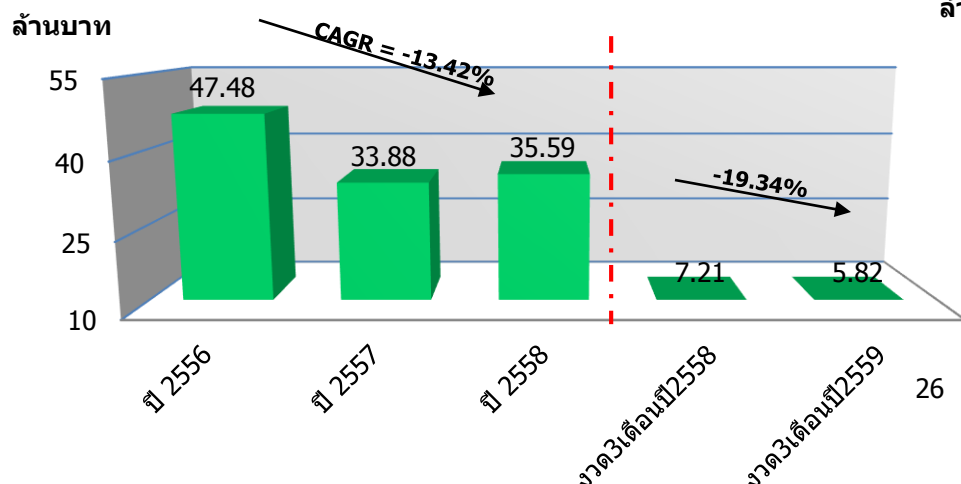
กลุ่มอุปกรณ์ทางการแพทย์และวัสดุสิ้นเปลืองที่ใช้ในห้องผ่าตัด



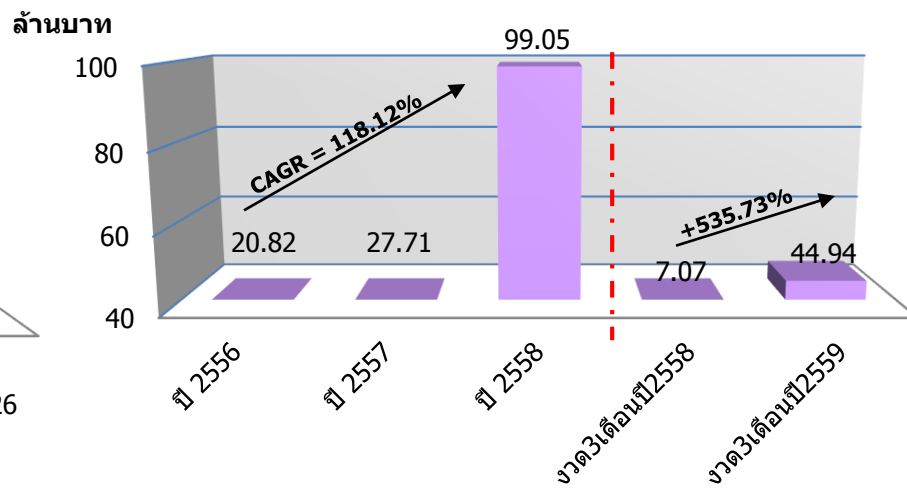
กลุ่มอุปกรณ์ทางการแพทย์และวัสดุสิ้นเปลืองที่ใช้ในหน่วยจ่ายกลางของโรงพยาบาล (CSSD)



กลุ่มอุปกรณ์ทางการแพทย์และวัสดุสิ้นเปลืองที่ใช้ในห้องปฏิบัติการและธนาคารเลือด

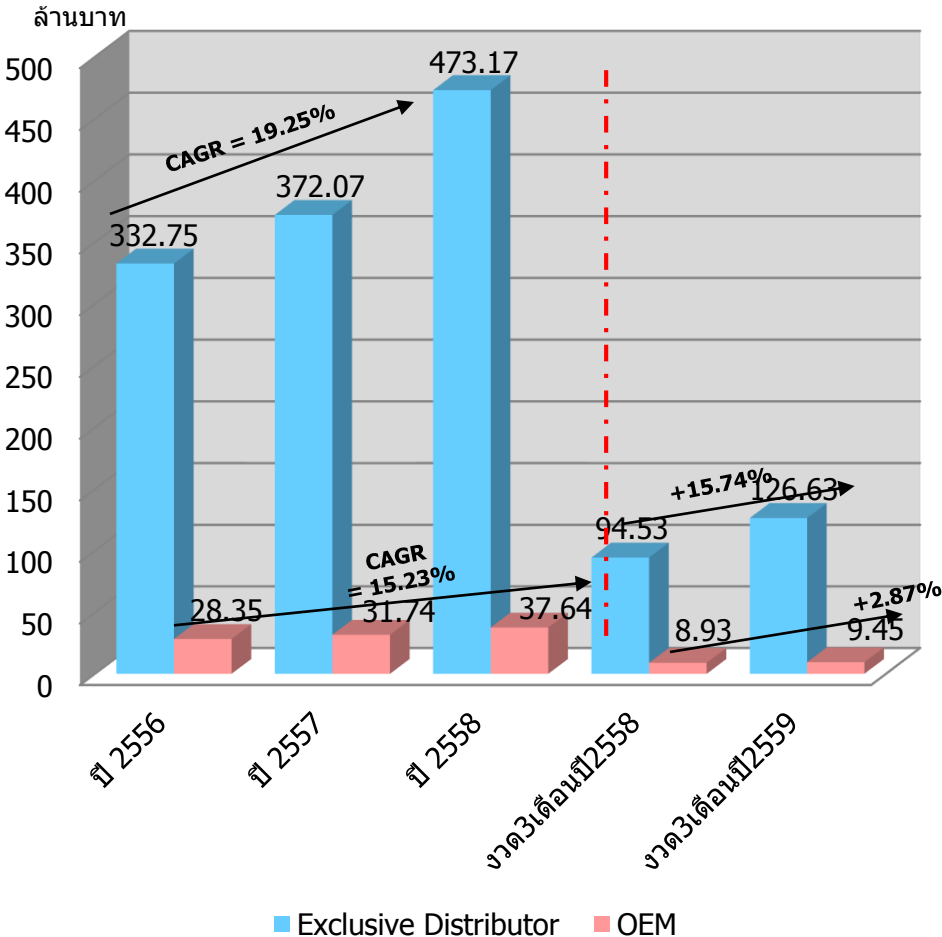


กลุ่มอุปกรณ์และเครื่องมือแพทย์เฉพาะทางเกี่ยวกับการผ่าตัดหัวใจ และเครื่องมือผ่าตัดทั่วไป

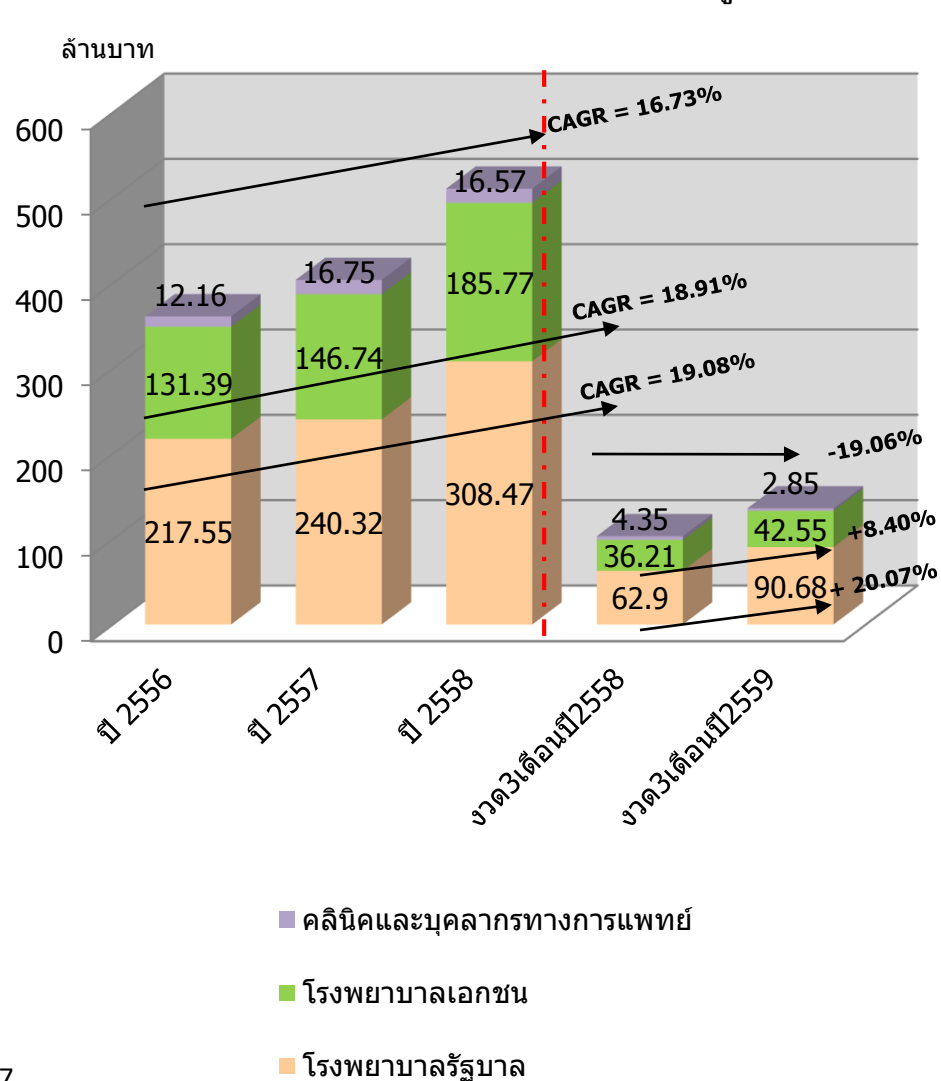


ผลการดำเนินงาน : รายได้จากการขายแยกตามลักษณะสินค้าและตามประเภทลูกค้า

รายได้จากการขายแยกตามลักษณะสินค้า

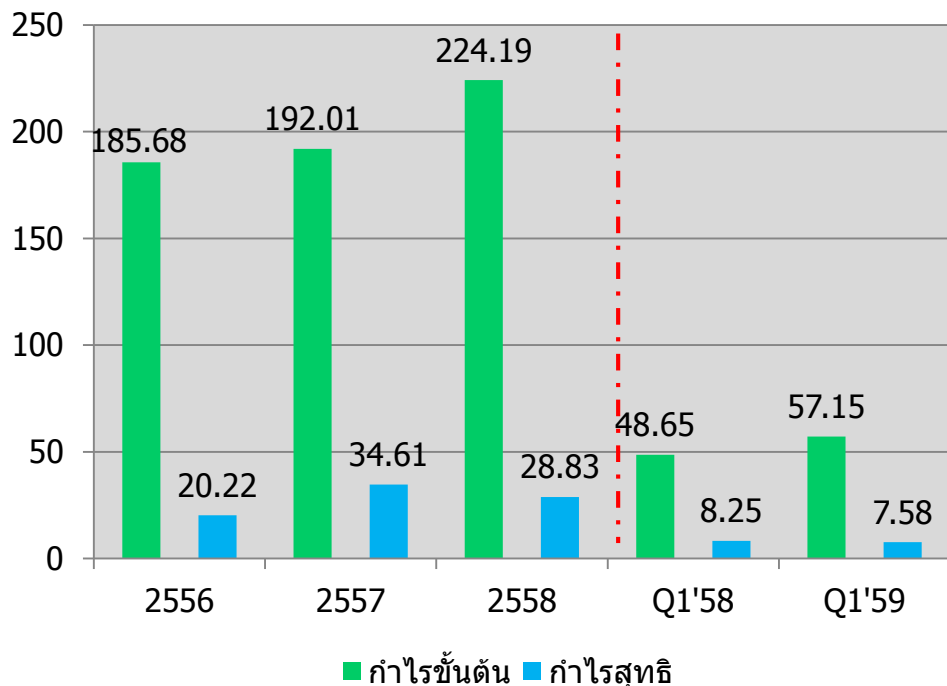


รายได้จากการขายแยกตามประเภทลูกค้า

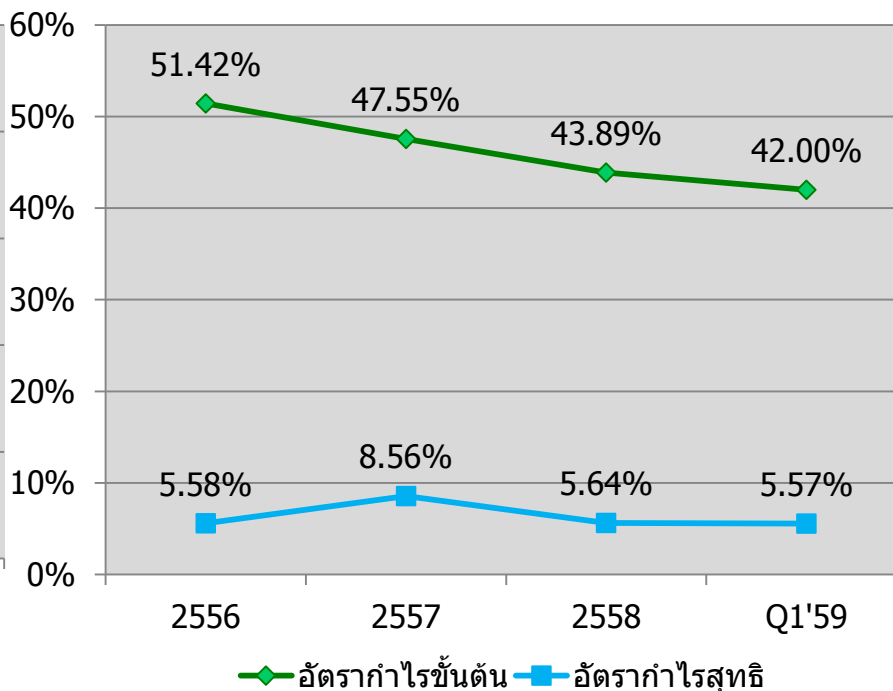


ผลการดำเนินงาน

กำไรขั้นต้นและกำไรสุทธิ (ล้านบาท)



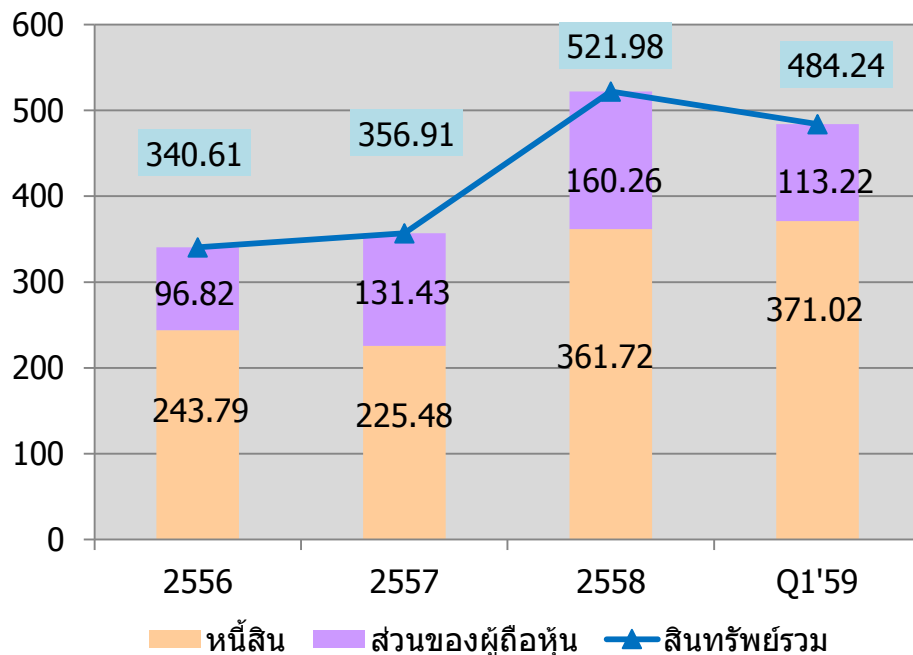
อัตรากำไรขั้นต้นและกำไรสุทธิ (%)



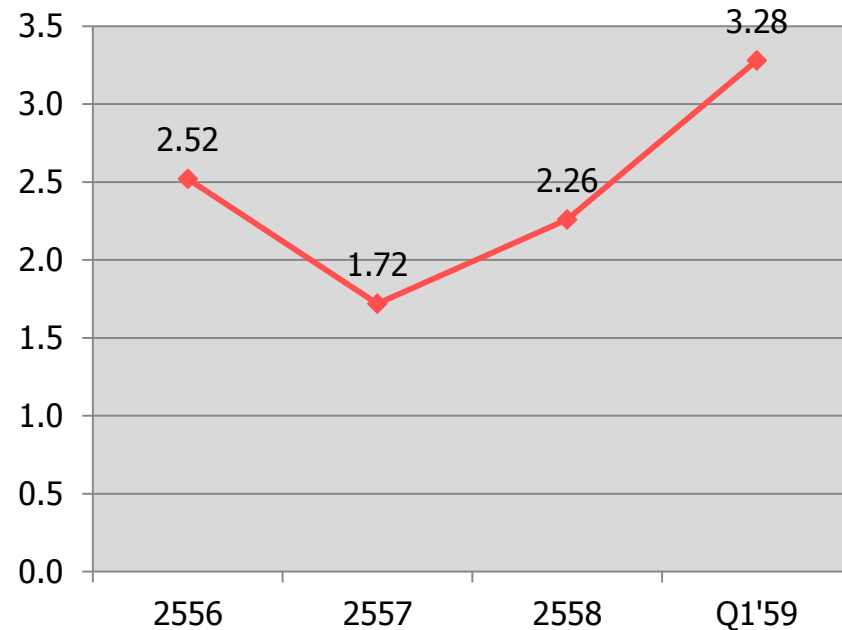
- กำไรขั้นต้นในปี 2558 และไตรมาส 1 ปี 2559 เพิ่มขึ้นจากงวดเดียวกันของปีก่อนหน้า เนื่องจากมีรายได้จากการขายที่เพิ่มขึ้น ส่งผลให้กำไรขั้นต้นสูงขึ้น แต่ในขณะเดียวกัน บริษัทมีอัตรากำไรขั้นต้นมีแนวโน้มลดลง โดยมีสาเหตุหลักจากผลกระทบของอัตราแลกเปลี่ยนค่าเงินบาทที่อ่อนค่าลง รวมถึงต้นทุนสินค้าใหม่ที่บริษัทเริ่มจำหน่ายระหว่างปี 2558 เป็นต้นมา อย่างไรก็ตาม บริษัทสามารถรักษาอัตรากำไรสุทธิไว้ได้ที่ประมาณ 5-6%
- ในช่วง 3 ปีที่ผ่านมาบริษัทมีอัตรากำไรสุทธิเติบโตในปี 2557 และลดลงในปี 2558 เช่นเดียวกับไตรมาส 1 ปี 2559 โดยมีสาเหตุหลักเกิดจากการเพิ่มขึ้นของต้นทุนสินค้าบางชนิด และจากผลกระทบของอัตราแลกเปลี่ยนค่าเงินบาทที่อ่อนค่าลง ค่าใช้จ่ายในการขาย ค่าใช้จ่ายในการบริหาร และต้นทุนทางการเงินที่เพิ่มขึ้น

ผลการดำเนินงาน

สินทรัพย์รวม (ล้านบาท)



อัตราส่วนหนี้สินต่อส่วนผู้ถือหุ้น (เท่า)



- เนื่องจากปลายปี 2558 มีการขายสินค้าประเภทเครื่องมือแพทย์เฉพาะทางเพื่อควบคุมการทำงานของหัวใจที่มีต้นทุนสูง ซึ่งทำให้สินค้าคงเหลือและลูกหนี้การค้าสูงตามไปด้วย
- หนี้สินส่วนใหญ่เป็นเงินเบิกเกินบัญชีและเงินกู้ยืมระยะสั้นจากสถาบันการเงิน โดยบริษัทต้องกู้เงินเพื่อหมุนเวียนภายในกิจการ
- ส่วนของผู้ถือหุ้นในไตรมาส 1 ปี 2559 ลดลงเนื่องจากการจ่ายเงินปันผล

- D/E Ratio เพิ่มขึ้นเนื่องจากส่วนของผู้ถือหุ้นลดลง เนื่องจากการจ่ายเงินปันผลทำให้กำไรสะสมในส่วนของผู้ถือหุ้นลดลง
- ส่วนในปี 2557 D/E Ratio ของบริษัทลดลง เนื่องจากบริษัทจ่ายชำระเงินกู้ยืมระยะสั้นจากสถาบันการเงินของ ทำให้ภาระหนี้สินลดลง อย่างไรก็ตามมีการกู้ยืมเพิ่มในปี 2558 และไตรมาส 1 ปี 2559 ทำให้ D/E Ratio กลับมาสูงขึ้นอีกครั้ง

ส่วนที่ 6

โครงการในอนาคต/การลงทุน

วัตถุประสงค์การใช้เงิน	การก่อสร้างสำนักงานใหญ่แห่งใหม่และสร้างโชว์รูมแสดงสินค้า (Showroom)
รายละเอียด	เนื่องจากพื้นที่ของบริษัทในปัจจุบันค่อนข้างจำกัด บริษัทจึงมีแผนการสร้างสำนักงานใหญ่แห่งใหม่เพื่อรองรับการขยายตัวทางธุรกิจของบริษัทในอนาคต และสร้างโชว์รูมแสดงสินค้าประเภทอุปกรณ์และเครื่องมือแพทย์ โดยเฉพาะอุปกรณ์และเครื่องมือแพทย์สิ้นเปลืองชนิดใช้ครั้งเดียวทิ้ง (Disposable Products) รวมถึงสินค้าสำหรับดูแลผู้ป่วยและผู้สูงอายุ (Home Care Products) เพื่อจำหน่ายให้แก่ผู้บริโภคทั่วไป (Consumer Products)
งบลงทุน	100.00 ล้านบาท ประกอบด้วย <ul style="list-style-type: none"> ▪ อาคารสำนักงาน 3 ชั้น พื้นที่ประมาณ 3,000 ตารางเมตร 60 ล้านบาท ▪ ค่าตกแต่งสำนักงาน ค่าเฟอร์นิเจอร์ และระบบสาธารณูปโภค 20 ล้านบาท ▪ งบลงทุนสร้างโชว์รูมแสดงสินค้า 20 ล้านบาท
ที่มาของเงินลงทุน	การเสนอขายหุ้นสามัญต่อประชาชนเป็นครั้งแรก (IPO) และกระแสเงินสดภายในกิจการอีกบางส่วน
ระยะเวลาลงทุน	ภายในปี 2560

ส่วนที่ 7

ข้อมูลการเสนอขายหลักทรัพย์เบื้องต้น

ข้อมูลการเสนอขายหลักทรัพย์

ผู้เสนอขายหลักทรัพย์	<ul style="list-style-type: none">• บริษัท เทคโนโลยีคัล จำกัด (มหาชน)
ชื่อย่อ	<ul style="list-style-type: none">• TM
ตลาดหลักทรัพย์	<ul style="list-style-type: none">• ตลาดหลักทรัพย์ เอ็ม เอ ไอ (MAI)
จำนวนหุ้น IPO	<ul style="list-style-type: none">• ประชาชนทั่วไป 80 ล้านหุ้น (มูลค่าที่ตราไว้ 0.50 บาทต่อหุ้น)
ทุนจดทะเบียนชำระแล้ว	<ul style="list-style-type: none">• ก่อน IPO: 100 ล้านบาท (200 ล้านหุ้น)• หลัง IPO: 140 ล้านบาท (280 ล้านหุ้น)
วัตถุประสงค์ในการใช้เงิน	<ul style="list-style-type: none">• ใช้เป็นเงินทุนหมุนเวียนในการดำเนินธุรกิจ• ชำระคืนเงินกู้ยืมจากสถาบันการเงิน• ใช้เป็นเงินทุนสำหรับการก่อสร้างอาคารสำนักงานแห่งใหม่ และโซลาร์รูมสินค้า
นโยบายการจ่ายปันผล	<ul style="list-style-type: none">• ไม่น้อยกว่าร้อยละ 40 ของกำไรสุทธิที่เหลือหลังจากหักเงินสำรองต่างๆ และการจ่ายเงินปันผลไม่มีผลกระทบต่อการทำงาน
ที่ปรึกษาทางการเงิน	<ul style="list-style-type: none">• บริษัท แอสเซท โพร แมเนจเม้นท์ จำกัด

THANK YOU

